

La Revista Sotogrande

www.larevistadesotogrande.com



LA RUTA DE LOS *Viajeros Románticos*

La Ruta de los Viajeros Románticos, conocida como el Camino inglés, es aquella que atravesaba el Campo de Gibraltar y la Serranía hasta llegar a Ronda. Un apasionante recorrido, que fue centro de todas las miradas en el siglo XIX, cuando románticos llegados de todo el mundo lo transitaban en busca de aventuras que los hicieran sentirse vivos. Dos siglos después, la Asociación de la Ruta de los Viajeros Románticos (ARUVIRO) trabaja para recuperar esas sendas y revivir aquellas grandes experiencias, que, Faustino Peralta, Presidente del Centro de Estudios de Ronda y la Serranía y redactor del proyecto, narra para los lectores de La Revista de Sotogrande:

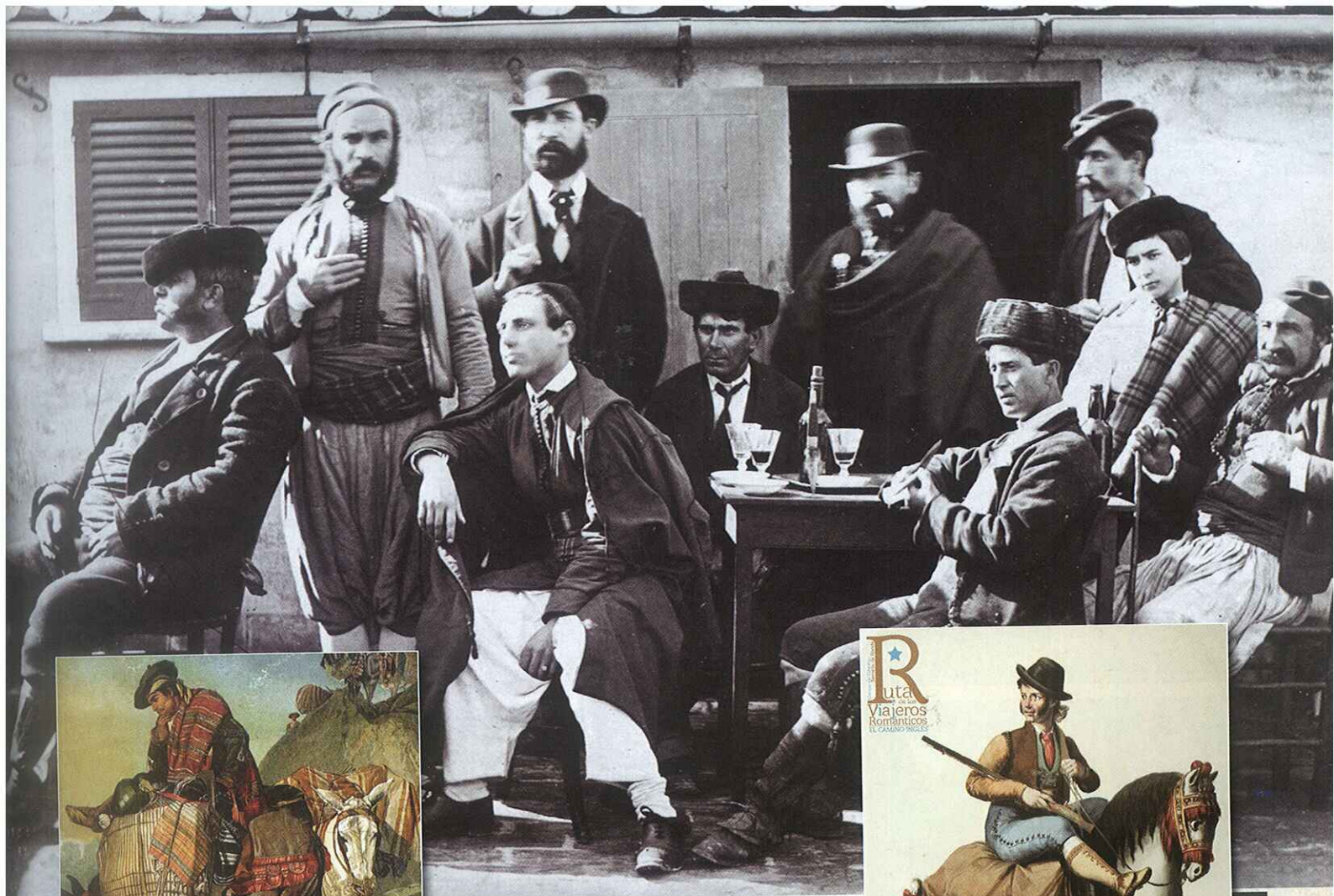
Nunca hasta el siglo XIX España había despertado tantísimo interés en el resto del planeta: todo un mundo de aventura, exotismo, fantasía, leyendas, pasión, sensualidad, paraíso, paisajes increíbles, historia..., se presentaba desconocido hasta entonces para miles de viajeros. España se puso de moda y todos querían relatar lo que aquí veían y sentían.

La entrada a nuestro país se hacía, mayoritariamente, a través de los Pirineos (por tierra), Portugal y Gibraltar (por mar), y muy

especialmente por este último lugar, ya que el puerto de la colonia británica facilitaba lógicamente la llegada de sus escritores compatriotas, y eran precisamente los militares de la guarnición los que daban a conocer las maravillas que circundaban la Roca y las montañas y pueblos de la serranía rondeña. Se inicia aquí, en el Campo de Gibraltar y la Serranía de Ronda, pues, el desarrollo turístico de lo que con los años se ha convertido en el sector económico más pujante de nuestro país. Fuimos, por consiguiente, los pioneros del turismo actual.

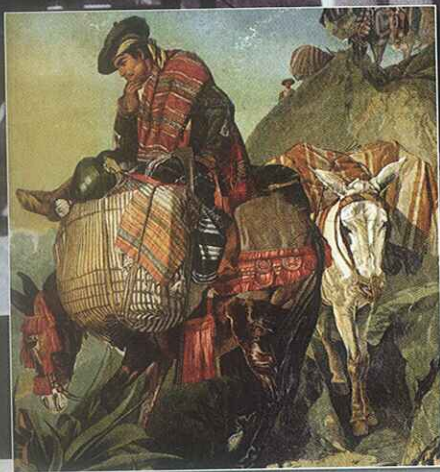
La atracción por nuestra tierra había dejado una huella indeleble en la literatura y en el arte europeos, propiciando el desarrollo de una corriente romántica de fortísima personalidad, que sustituyó la racionalidad clásica anterior de los países incluidos en el llamado Grand Tour, de los que fuimos entonces excluidos. Aquella omisión fue grandemente compensada por el romanticismo posterior, que convertiría a España en uno de sus símbolos universales, y, fundamentalmente, a Andalucía, y, dentro de Andalucía, Ronda, Granada, Sevilla y Córdoba.





↑ *Un bar español en Gibraltar.*
Francis Frith, 1850.

Contrabandistas por la Serranía de Ronda.
Richard Andsell, 1856.



Pero nuestro territorio, en la mar de ocasiones, era lo primero que ellos descubrían de nuestro país: el Campo de Gibraltar, atravesar la Serranía y llegar a Ronda, y desde aquí dirigirse, tras disfrutar de la primera de sus metas, a Sevilla, Málaga, Córdoba o Granada; aunque para los románticos hablar de metas es un decir, porque para muchos de ellos la clave o “el placer del viaje estaba en ir y no llegar” (T. Gautier).

Nuestra serranía les ofrecía la fuerza sensitiva que ellos buscaban, una naturaleza y paisajes espectaculares –aquí nace también la concepción moderna que tenemos del paisaje, y que los románticos crearon y divulgaron con notable éxito–, unas leyendas, unos pueblos, una historia y unas reminiscencias orientales que pervivían siglos después en nuestras costumbres, en nuestra fisonomía, en nuestro lenguaje, en nuestra arquitectura y urbanismo.

El hasta entonces tranquilo hombre europeo, partía rumbo a la aventura en busca del auténtico paraíso perdido, no sin antes sortear en el camino innumerables peligros que excitaban aún más sus sentidos e imaginación.

Recuperar aquellos itinerarios de “La Ruta de los Viajeros Románticos”, conocidos como “El camino Inglés” que realizaban

aquellos viajeros decimonónicos para, tras desembarcar en Gibraltar, adentrarse hacia el interior de la península por esta gran ruta histórica y legendaria, varias veces frontera, por el surco intrabético que la atraviesa; coras, taifas y dominios benimerines; ruta de pueblos moriscos, ruta del contrabando, sierra de guerrilleros antifranceses, santuario del bandolerismo andaluz..., que además posee otros ingredientes añadidos: por sus valores culturales y etnográficos, por sus valores paisajísticos y medioambientales, por su patrimonio histórico, identitario y humanístico, que se suma a todo lo anterior y convierte esta gran ruta, sin duda alguna, en una de las más interesantes y atractivas que se pueden ofrecer hoy por hoy en España.

Constituye a su vez la temática perfecta e idónea para unir lazos entre los pueblos de la Comarca Natural de Ronda, del Campo de Gibraltar y sus territorios limítrofes, como una novedosa acción integradora que no tenga en cuenta los límites administrativos provinciales, que nos va a servir para promocionar todo nuestro marco natural en su integridad y desarrollar las inmensas posibilidades que tiene nuestra oferta turística, potenciando el producto Serranía de Ronda y Campo de Gibraltar, todos sus valles, pueblos, sierras, monumentos, etno-

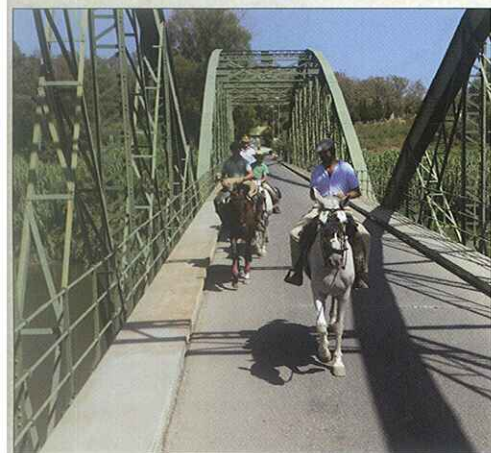
grafía, tradiciones e identidad, donde aún se puede disfrutar de auténticos paraísos naturales y volver a reencontrarnos con nosotros mismos desde el espíritu romántico que la hizo célebre en el siglo XIX.

Se lleva trabajando varios años en la fase informativa y experimental del proyecto, lo que ha llevado a visitar prácticamente la totalidad de las poblaciones por donde transcurre la Ruta, manteniendo reuniones explicativas con los alcaldes de los distintos Ayuntamientos y empresarios que pueden estar interesados en la participación de su puesta en marcha y explotación. Asimismo, se han organizado rutas experimentales con caballerías y acémilas, con gran éxito y repercusión mediática, y rutas pilotos con escolares que han supuesto también una experiencia muy satisfactoria y una oferta novedosa e interesantísima de un alto valor educativo.

Para desarrollar y gestionar la Ruta se ha creado ARUVIRO (Asociación de la Ruta de los Viajeros Románticos), que está obteniendo una respuesta excelente ya que han manifestado su adhesión, hasta el momento, más de un centenar de empresas relacionadas con la hostelería, restauración, turismo y alojamientos rurales, ocio, turismo activo, agencias, turoperadores, etc... y Ayuntamientos de poblaciones como: Algeciras,



"En la segunda jornada se nos cortó un poco el hipo al pasar por lo que se conoce como el 'Desfiladero de los Franceses'. Más de hora y media a merced del buen hacer de nuestras monturas por una garganta con un cortado a nuestra izquierda por una vereda pedregosa de no más de un metro".



ROMÁNTICOS DEL SIGLO XXI

Sentirse en la piel de aquellos románticos del siglo XIX que llegaban a España por Gibraltar rumbo a la aventura que suponía recorrer la Serranía de Ronda, es lo que llevó a Alejandro y Antonio Navarro, Rafael Sánchez-Ibargüen y sus hijos Eduardo y Nono a ensillar sus caballos en busca de grandes experiencias. 140 km desde la Finca La Sabina (en Olvera) pasando por Ronda, Benadulid, Gaucín, La Herriza y El Colmenar, hasta llegar a Sotogrande por el Genal y Guadiaro. Una vivencia irrepetible.

"Mi tío Antonio Navarro Velasco tiene una finca ganadera en el término municipal de Olvera, y se nos ocurrió que podíamos intentar ir a caballo desde ahí hasta Gibraltar pasando por Ronda. Ya habíamos hecho varias veces el camino a Ronda, y seguro que desde allí habría alguna manera de seguir bajando. Decidimos hacerlo en agosto. Cuando fue acercándose el mes, nos empezamos a dar cuenta de que aquello no era tan sencillo de preparar. En primer lugar, la ruta. Teníamos alguna idea de por dónde ir, pero, de estas cosas, de momento no existen guías, y tampoco teníamos tiempo, ni posibilidad dada la orografía del terreno, de repasarla en moto, bici o andando. Entonces, encontramos casi por casualidad a Faustino Peralta, Presidente de ARUVIRO. Ellos fueron los que finalmente nos aconsejaron la ruta a realizar y nos la marcaron en GPS (esto no es muy romántico pero nos resultó muy útil)", explica Alejandro Navarro.

Así, comenzaron la aventura, de la que confiesan atesorar grandes anécdotas, amigos y experiencias:

"Como anécdotas, te puedo contar que fue muy singular la entrada en Ronda a ca-

ballo, con todos los turistas haciéndonos fotos y queriendo posar con nosotros, pues de verdad parecíamos sacados de otra época", apunta Navarro.

En cuanto a la vivencia, el caballista resalta el paso por el 'Desfiladero de los Franceses': "En la segunda jornada se nos cortó un poco el hipo al pasar por lo que se conoce como el 'Desfiladero de los Franceses'. Más de hora y media a merced del buen hacer de nuestras monturas por una garganta con un cortado a nuestra izquierda por una vereda pedregosa de no más de un metro".

El camino les dejó, además, buenos amigos. Gente desinteresada que no dudó en hacerles más fácil el recorrido. De todos, Alejandro Navarro recuerda a Antonio, un caballista ya veterano que no dudo en acompañarlos hasta el cauce del río Genal.

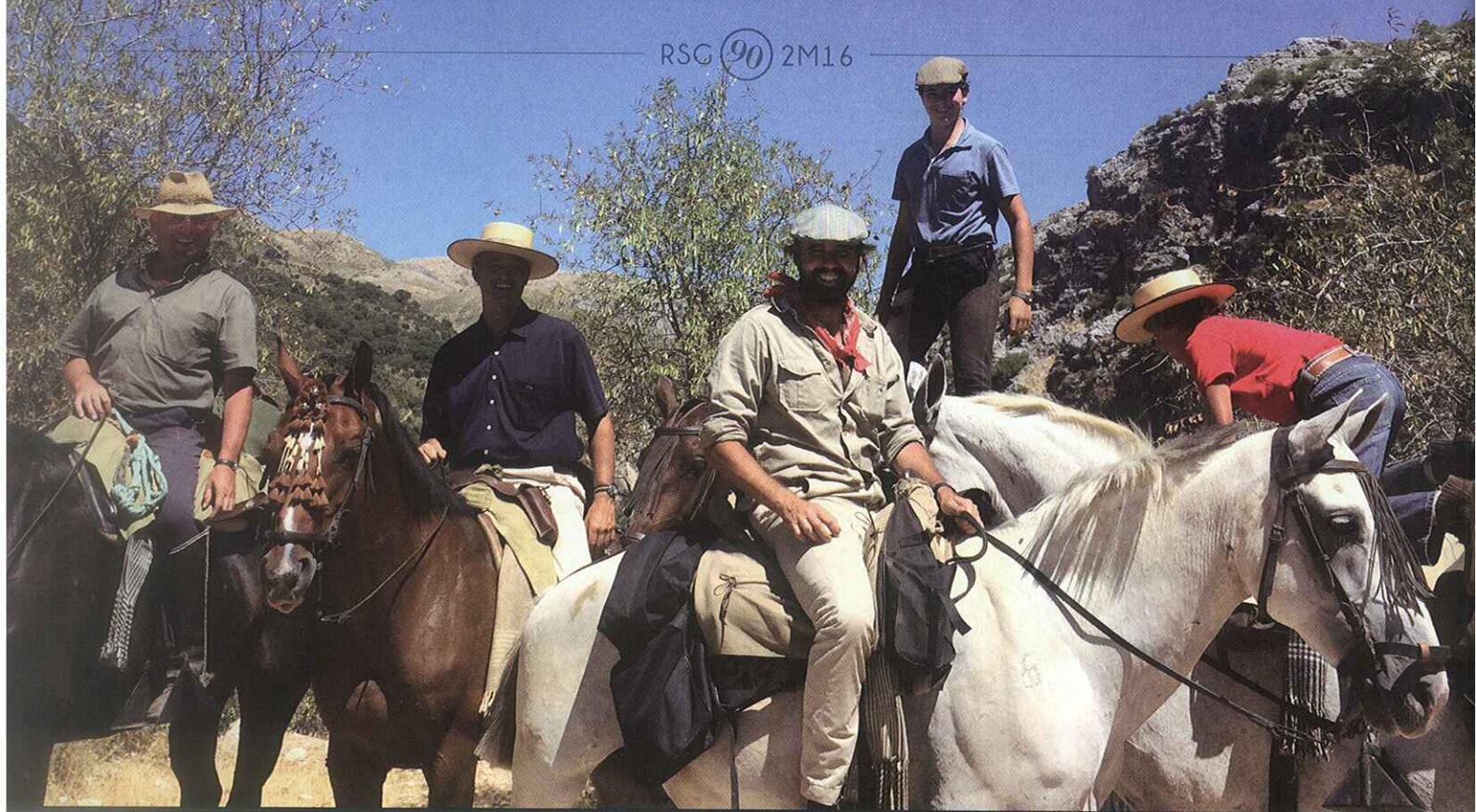
"Por ir a dormir a la Hacienda la Herriza, nos desviamos demasiado del camino marcado, tanto, que no nos era posible volver a Gaucín para retomar la ruta marcada, así que necesitábamos que alguien nos explicase cómo retomar el cauce del río desde otro sitio. Este señor, al día siguiente, ensilló su caballo y nos condujo casi hasta el cauce del río Genal (unas dos horas de ida con nosotros y dos de vuelta el solo) y desde allí ya sólo era seguir el cauce del Genal hasta el empalme con el Guadiaro hasta llegar a San Martín del Tesorillo - San Enrique - Guadiaro - Sotogrande", relata el aventurero.

Una experiencia irrepetible que, gracias al trabajo que la Asociación de la Ruta de los Viajeros Románticos (ARUVIRO) viene desarrollando desde hace años podrá ser disfrutada por todos, esperemos, en un muy corto período de tiempo.

> San Roque, La Línea de la Concepción, Casares, Castellar de la Frontera, Jimena de la Frontera, Gaucín, Algotocín, Benarrabá, Benalauría, Júzcar, Jimera de Libar, Benaoján, Montejaque, Grazalema, Montellano y otras poblaciones que con toda seguridad se irán integrando. Asimismo instituciones como la Mancomunidad de Municipios del Campo de Gibraltar o las Diputaciones de Cádiz y Málaga han mostrado su interés por conocer el proyecto y participar en él, así como la propia Junta de Andalucía.

La fase informativa, finalmente, concluirá en Gaucín con la celebración, durante el otoño, de la II Convención de la Ruta de los Viajeros Románticos, para, posteriormente proceder a la implementación y desarrollo de todo el proyecto. Una meta cada vez más próxima gracias a la cual será posible volver a sentir el placer de recorrer aquellos caminos cargados de belleza, historia, naturaleza y, por qué no decirlo, magia. ■

Para aquellos interesados que requieran más información, pueden consultar la web: www.aruviro.es



THE ROUTE OF THE *Romantic Travellers*

The Route of the Romantic Travellers, known as the English Path, is the route that crossed Campo de Gibraltar and the mountains before reaching Ronda. It is a thrilling journey that was the centre of attention in the 19th century, when romantics from all over the world took to it in search of adventures to make them feel alive. Two centuries later, the Association of the Route of Romantic Travellers (ARUVIRO) is working to recover the paths and relive the great experiences that Faustino Peralta, President of the Ronda and Mountain Study Centre and Head of the Project, has recounted for readers of La Revista de Sotogrande

Not until the 19th century had Spain ever awakened so much interest in the rest of the world: an entire world of adventure, exoticism, fantasy, legend, passion, sensuality, paradise, incredible landscapes, history...lay unknown until then for thousands of travellers. Spain became fashionable and everyone wanted to recount what they had seen and experienced there.

Spain was reached, primarily, through the Pyrenees (by land), Portugal and Gibraltar (by sea), especially by the latter location as the port of the British colony logically made things

indeed the garrison soldiers who reported the marvels found around the Rock and the mountains and towns of Ronda's mountains. So, here in Campo de Gibraltar and the Ronda Mountains, was the birthplace for the tourism development that would later become the strongest economic sector in our country. Thus, we were pioneers of current tourism.

The attraction to our land had left an indelible mark on European literature and art, boosting the development of a romantic scene with a very strong personality, that replaced the classic rationality that had gone before it

Grand Tour, which Spain was then excluded from. That omission was largely compensated by subsequent romanticism, which would turn Spain into one of its universal symbols, and thus, Andalusia too mainly, and within Andalusia, Ronda, Granada, Seville and Cordoba.

However, most often, our area was the first thing that they saw of our country: Campo de Gibraltar, crossing the mountains and reaching Ronda, and from there, after enjoying the first of their goals, heading to Seville, Malaga, Cordoba and Granada; although for the romantic talking about goals is merely a saving.



of the trip was in going and not arriving" (T. Gautier).

Our mountains offered the sensuous potency they were looking for, spectacular nature and landscapes – this also marks the beginning of the modern conception of landscapes, and the romantics created and disseminated it with notable success, legends, towns, history and traces of the east that survived centuries on in our customs, physiognomy, language, architecture and town planning.

Europeans, sedate up until then, now set off on adventures in search of true Paradise lost, but not without first overcoming innumerable dangers that further excited their senses and imagination.

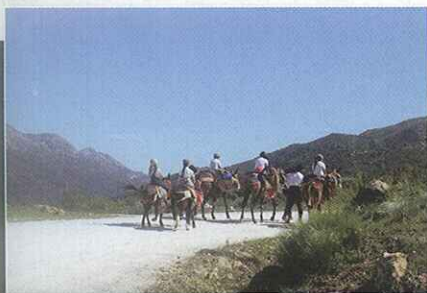
This is about recovering the routes of the "Route of the Romantic Travellers", known as "the English path" undertaken by eight-

een century travellers. After disembarking in Gibraltar, they headed inland along this historic and legendary route, which is a borderline on several points along the Intrabaetic Basin that crosses it; Coras, Taifas and Benermine dominions; a route of Moors, a contraband route, a mountain of anti-French guerrillas, a sanctuary for Andalusians bandits... that also has other added ingredients: as a result of its natural and environmental values, its historic, identity and humanistic heritage, that is added to all of the above, turning this route into what is undoubtedly one of the most interesting and attractive in Spain today.

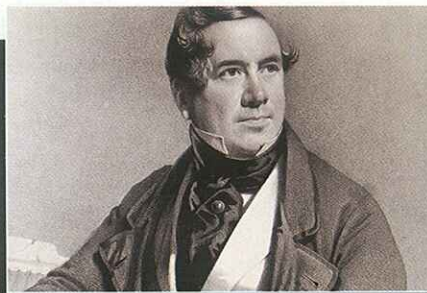
This is also a perfect and ideal topic for creating ties between the towns of the Natural Region of Ronda, Campo de Gibraltar and its bordering territories, as an innovative integrative action that does not take provincial administrative limits into account. It will help

to promote our entire natural area and to develop the immense possibilities of our touristic offer, strengthening Ronda Mountain Range and Campo de Gibraltar, all of their valleys, towns, mountains, monuments, ethnography, traditions and identity, where it still possible to enjoy true natural paradises and get back in touch with ourselves with the romantic spirit that made the area famous in the 19th century.

Years have been spent working on the information and experimental phase of the project, which has meant visiting practically all of the towns that the Route runs through, holding explanatory meetings with the mayors of different Councils and business people that could be interested in the launch and operation of the project. Likewise, experimental routes have been organised with horses and mules, with great success and media impact, and pilot routes with children have also been a very satisfactory



Students making a stage last May.

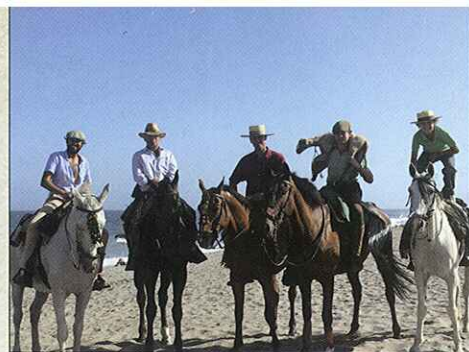
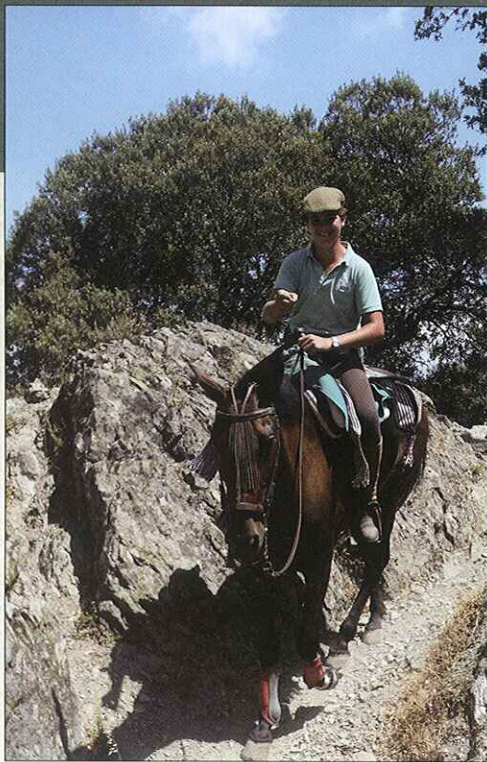
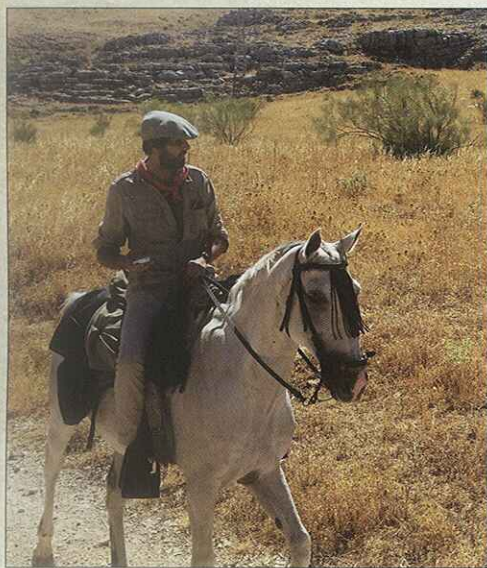


*David Roberts,
Scottish romantic painter.
1842.*



*The Calpe Hunt,
1876.*

For anyone interested who needs further information, you can visit the website:
www.aruviro.es



"The arrival in Ronda on horseback was very special, with all the tourists taking photos and wanting to pose with us, as the truth is, we looked like we had come from another era".

experience, and an innovate and interesting option with a high educational value.

In order to develop and manage the Route, ARUVIRO has been set up (Association of the Route of Romantic Travellers), and it is obtaining an excellent response. Up until now more than one hundred businesses related to the hotel, restaurant, rural tourism and lodging, leisure, active tourism sectors, agencies, tour operators, etc. have joined up...along with Councils from towns such as: Algeciras, San

Roque, La Línea de la Concepción, Casares, Castellar de la Frontera, Jimena de la Frontera, Gaucín, Algotocín, Benarrabá, Benalauría, Júzcar, Jimera de Libar, Benaolán, Montejaque, Grazalema, Montellano and other towns will surely join up over time. Likewise, institutions such as the Association of Municipalities of Campo de Gibraltar, the Regional Governments of Cadiz and Malaga have shown an interest in discovering the project and participating in it, as well as the Regional

Government of Andalusia itself.

The documentation stage will finally conclude in Gaucín with the holding next autumn with the II Convention of the Route of Romantic Travellers, in order to then subsequently implement and carry out the entire project. The goal is every closer, and thanks to the work it will be possible to once again enjoy the pleasure of walking those routes packed with beauty, history, nature and, why not say it, magic. ■

ROMANTICS OF THE 21ST CENTURY

Putting themselves in the shoes of the 19th century Romantics who arrived in Spain through Gibraltar, and straight on to the adventure of climbing the Ronda mountains, in what led Alejandro and Antonio Navarro, Rafael Sanchez – Ibagüen and their sons Eduardo and Nono, to saddle up their horses in search of great experiences. 140 km from La Sabina estate (in Olvera) passing through Ronda, Benadalid, Gaucín, La Herriza and El Colmenar, before reaching Sotogrande via Genal and Guadiaro. An unrepeatable experience.

"My uncle Antonio Navarro Velasco has a livestock farm in the municipality of Olvera, and we had the idea that we could try to go from there to Gibraltar, passing through Ronda. We had already done the route to Ronda several times, and thought there would definitely be some way to carry on down from there. We decided to do it in August. As the time drew closer, we began to realise that it was not so easy to prepare. Firstly, the route, we had an idea of where to go, but there are currently guides for this at the moment, and given the orography

of the land we did not have time or the chance to review it by motorbike, bicycle or walking. Then, by chance, we met Faustino Peralta, President of ARUVIRO. They were finally the ones who advised us the route to take and marked it out on a GPS (this is not very romantic but it was very useful)", explains Alejandro Navarro.

This is how the adventure began, and they say that they treasure great stories, friends and experiences from it:

"In terms of stories, I can say that arrival in Ronda on horseback was very special, with all the tourists taking photos and wanting to pose with us, as the truth is, we looked like we had come from another era", states Navarro.

As for the experiences, the horseman highlights the trip through the "Gorge of the French": On the second day we got a good scare going through what is known as the "Gorge of the French". More than one and a half hours at the mercy of our saddles along a gorge with a cutting wind on our left, along a stony path that was not more than a metre wide".

They also made good friends along the way, selfless people who did not hesitate to make the journey a little easier. Of all of them, Alejandro Navarro remembers Antonio, an older horseman who did not hesitate about accompanying them to the course of the river Genal.

"Having gone to sleep at Hacienda la Herriza, we headed of the marked path so much that it was not possible to return to Gaucín to get back on the marked route, so we needed someone to explain how to get back on the river course from another place. On the following day, this man saddled up his horse and led us almost to the course of the river Genal (two hours to get there with us another two back by himself) and from there we just had to follow the course of the Genal river until it joins up with the Guadiaro, that goes until San Martin del Tesorillo – San Enrique – Guadiaro – Sotogrande", states the adventurer.

This was an unrepeatable experience which, thanks to the work that the Association of the Route of Romantic Travellers (ARUVIRO) has been carrying out for years will we hope, soon be an enjoyable option available to everyone.